

Her kan du støde på leoparder i skumringen og vågne op til løvebrøl:

I fem vilde nationalparker kan du få indfriet drømmen om at opleve de "fem store"

Botswana, Namibia og Kenya er blandt gode bud på destinationer, hvis du vil opleve Afrikas vilde dyr på allernærmeste hold.

JAKOB ØSTER

Det afrikanske kontinent byder på uforglignelig safari samt overnatningsmuligheder, der spænder lige fra simple telte på den åbne savanne til luksus-lodges, hvortil der kun er adgang med privatfly.

Men først og fremmest kan du komme helt tæt på nogle af verdens mest fascinerende dyr.

I Masai Mara kan du betragte migrerende gnuer, i Serengeti kan du campere blandt vilde løver, i Okavango-deltaet kan du sejle i udhulet træbåd, i Etosha kan du se dyrene komme for at drikke ved oplyste vandhuller, og i Krüger kan du tage på *night drive*.

Her giver vi dig et overblik over fem af de parker, hvor det er lettest at spotte flest mulige af Big Five-dyrene.

1 Migrerende gnuer i Masai Mara

Nationalparken, der er opkaldt efter Masai stammefolket, men som i folkenunde kaldes "the Mara", hænger sammen med Serengetiparken i Tanzania. Parken er beliggende i det sydvestlige Kenya og er kendt for sin høje koncentration af rovdyr, som i det klassiske savannelandskab er forholdsvis lette at spotte.

Der er især mange løver, og det er ikke usædvanligt at se dem jage. Desuden ses geparder og leoparder rimeligt ofte. Overnatning foregår normalt i hytter, der ligger lige uden for parken. I juli og august er græsset grønnet, og det anslås, at over en million gnuer derfor tager turen fra Serengeti til Masai Mara som led i den årlige migration.

Der er gode chancer for at se alle Big Five-dyrene – elefant, bøffel, leopard, løve og næsehorn. Det er tilladt at køre selv i parken, men det frarådes, da man risikerer at fare vild. De fleste besøger parken som en del af en organiseret tur med minibus eller landrover og egen chauffør og guide. En safaridag i "The Mara" består normalt af et *morning drive*, frokost og siesta samt et *afternoon drive*.

2 Løver på campingpladsen i Serengeti

Syd for Masai Mara og adskilt af grænsen mellem Kenya og Tanzania ligger Serengeti – verdens måske mest kendte safaripark – som også huser "The Big Five". Ligesom Masai Mara er parken kendt for den årlige migration af gnuer, som det meste af året opholder og forplanter sig i Serengeti. I februar undfanges dagligt omkring 8.000 gnuvalve.



Gnuer ifærdes flok i Masai Mara. Fotos: Jakob Øster



Serengeti er en af de bedste parker i verden at se vilde løver.

Ligesom i Masai Mara er her en meget stor koncentration af rovdyr. Inde i Serengeti tilbydes overnatning i lige fra luksushytter til simple campingpladser. Til manges overraskelse er de fleste campingpladser ikke indhegnede.

Det betyder, at man risikerer at støde på både brunstige løver og arrige elefanter, hvis man om natten skal bevæge sig fra sit telt og hen til toiletet. Angreb på turister er desværre forekom-

met – men kun i ekstremt sjældne tilfælde og typisk kun, hvis en turist har forladt campingpladsen eller har lagt sig til at sove uden at lyne sit telt.

Som en sikkerhedsforanstaltning skal medbragt mad opbevares bag lås og slå i særlige trædbure. Ligesom i Masai Mara må man godt selv køre i Serengeti, men stort set alle turister kommer her som del af en organiseret tur.

”

Mara er kendt for den årlige migration af gnuer, som det meste af året opholder og forplanter sig i Serengeti. I februar undfanges dagligt omkring 8.000 gnuvalve.

3 På eksklusiv safari i Okavango-deltaet
 11 billioner liter vand fra Okavango-floden ender årligt sine dage inde midt i Kalahari-ørkenen i verdens største indlandsdelta i Botswana. Fra oven ligner deltaet en udstrakt kæmpehånd der med sine forgrenede fingre bestående af kanaler og laguner rækker ind i den tørre ørken for til sidst at dø ud.

Området er vanskeligt tilgængeligt, og ankommer man til indgangsbyen Maun uden forinden at have booket en tur, kan det synes uoverskueligt.

Adgang til de private luksus-lodges i det indre delta kræver typisk små, private fly. Det indre delta byder på noget af Afrikas mest eksklusive safari, og priserne i denne del af deltaet er ofte skyhøje. Den ydre del af deltaet kan man for en overkommelig pris sejle til med en udhulet træbåd, kaldet en mokoro, men så kommer man ikke særlig langt ind og i det høje græs ser man ikke mange dyr.

Deltaet omfatter også det landfaste Moremi Game Reserve med traditionel safari i et sumpet landområde. Her kommer langt færre besøgende end i de kendte parker i Østafrika, og det vil langt oftere kunne føles, som om man har savannen for sig selv.

Ligesom i Serengeti er der ikke hegn rundt om de fleste af parkens campingpladser. Kør selv-safari i Moremi er muligt, men kræver en firhjulstrækker, og at man er god til at finde vej i et område, hvor den grusvej, man kører på, ofte ender midt i en sø.

Langt de fleste kommer derfor hertil som del af en organiseret tur.

4 Oplyste vandhuller i Etosha

En af Afrikas største nationalparker og måske kontinentets bedste til kør selv-safari, da vejene er gode, det er let selv at booke overnatning inde i parken, og det er let at finde vej. Parken beliggende i det nordlige Namibia råder over camps med overnatning, der rækker lige fra medbragt telt til luksushytter. De forskellige camps er indhegnede og anlagt nær vandhuller.

Om aftenen tændes projektører, så man efter en lang kør selv-safaridag kan sidde på bænke og betragte dyrene drikke og nogle gange sågar jage foran vandhullerne. Især i tørtiden (maj til oktober) kommer mange dyr frem for at drikke. I modsætning til stort set alle andre afrikanske nationalparker kan man altså her se vilde dyr døgnet rundt.

Parken råder over seks camps: Namutoni, Halali, Okaukuejo, Dolomite, Olifantsrus, Onkoshi, hvoraf især Okaukuejo og Halali anbefales pga. den spektakulære beliggenhed. Som den eneste af de nævnte parker tilbyder Etosha dog kun fire af "The Big Five", da der ikke har været bøfler siden 1950'erne.

5 Night drives og rondaveler i Krüger

En af verdens mest dyrerige safariparker der udgør et areal, som er dobbelt så stort som Fyn og Sjælland lagt sammen. Den sydafrikanske park tilbyder både kør selv-safari og organiserede ture inklusiv de specielle *night drives*.

Om natten ser man selvfølgelig mindre fauna end i dagslys, men nogle gange ser man dyr, der ligger på asfalten for at køle sig af. Og undertiden fanger man nataktive dyr, der fryser i lygternes skær. Inde i parken kan du bo i en "rondavel" – en rund traditionel hytte ofte opført med udsigt over bevokset savanne eller langs Limpopo- eller Olifant-floden, hvor du kan se krokodiller og flodheste slange sig på bredden.

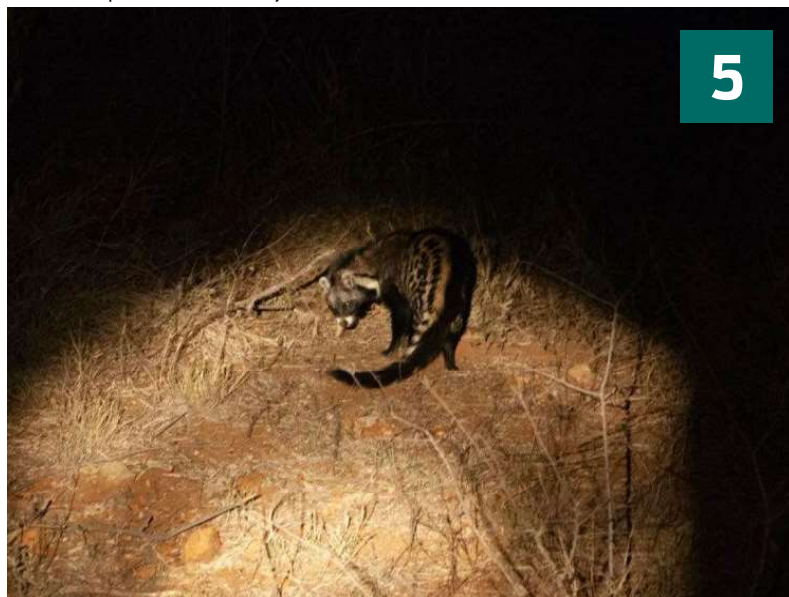
Alle Big Five-dyrene kan spottes her i parken, der mod øst grænser op til Lebombo-bjergene, der adskiller Sydafrika fra Mozambique. Siden 2002 har Krüger været sammenhængende med nationalparker i Zimbabwe og Mozambique, og dyrene kan frit bevæge sig mellem lande og økosystemer. Krüger huser både sorte og de sjældne hvide næsehorn. ■



Soppende elefant i Moremi Nationalparken i Okavango-deltaet.



Der er rift om pladserne ved Okaukuejo vandhullet i Etosha.



På natsafari kan man se dyr fanget i lyskeglen fra safaribilens lygter.